

鼻曲山

M・T

期 日：8月10日（火） 曇り

コース：二度上峠10：03～10→獅子岩案内板10：25→氷妻山10：56→二度上峠分岐
12：32→長日向分岐12：37→霧積温泉分岐12：43→鼻曲山山頂12：40～
13：05→二度上分岐13：16→氷妻山14：14→錆びた金属案内板14：39→
獅子岩案内板14：43→二度上峠14：59

参加者：M・T 単独

報 告：



県道54号長野原倉淵線の二度上峠に登山口は有る。車道脇の小さな高台に数台止められる駐車場が有る。この駐車場からは浅間山の雄姿を望む事が出来る。 浅間山



到着が遅かったので、駐車場は5台位止まっていて満杯だった。車道脇で身支度を整えレンゲショウマに会いにいざ出発。



こちらの階段は反対側の駒髪山への階段。

1時間も有れば充分往復できる。

下山後迎えの車が来る迄1時間ほど余裕があったので、登る時間はあったが、登らず階段に腰かけて迎えを待った。次の機会には登ってみよう。



薄緑の花が可愛いバイケイソウ。

獅子岩案内板。見上げると大きな岩が有るが獅子には見えず。見上げた岩が違うのか？



背丈ほども有る笹の中の登山道を進む。こんな道はダニが気になる。



氷妻山山頂。下草は笹、樹林の中で眺望無し。面白いとは言えない登山道だがこの先に大きな楽しみが待っている。まだかまだかと歩を進める。



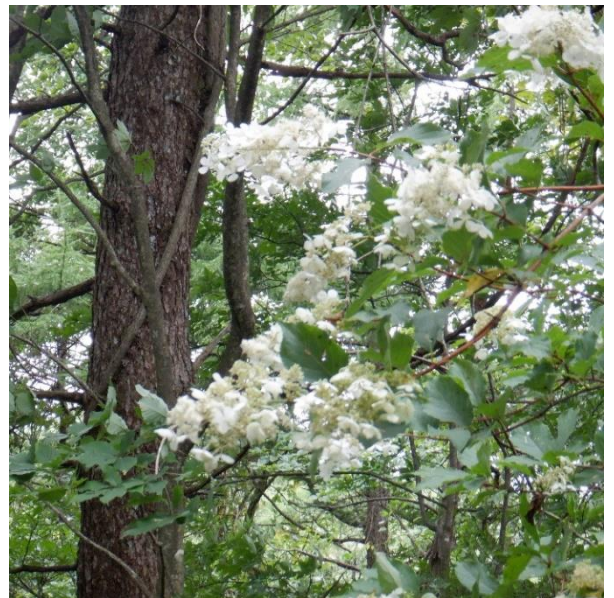


山頂を目指す途中の木々の間からの鼻曲山山容。笹は背丈が低くなり歩き安い道。



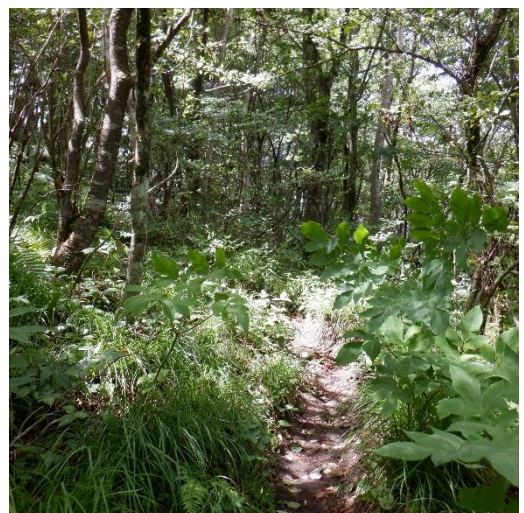
サラシナショウマか？

ノリウツギ



キオン

笹が消えた！いよいよか！





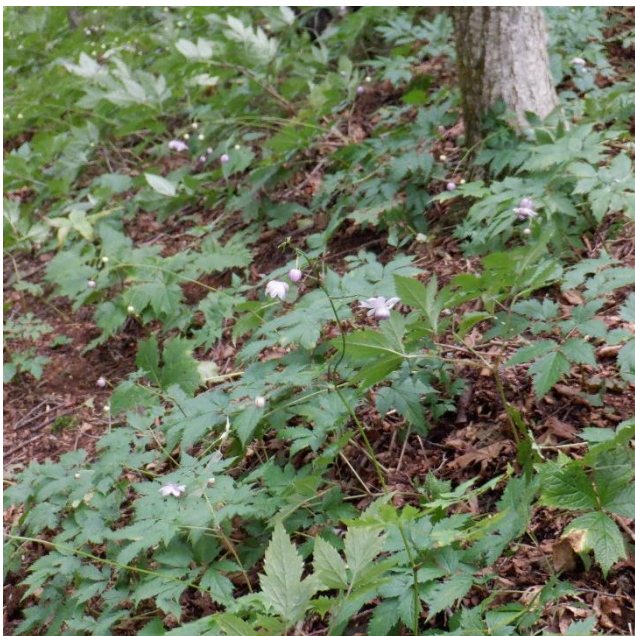
シモツケソウ。優しい色だが今日は「森の妖精」
に会いに来た。

山頂も近い。



「森の妖精」と呼ばれるレンゲショウマの蕾。
咲いていました。写真が下手で悲しい。

一面レンゲショウマだが、まだ、2~3分咲き。





全て咲いたら圧巻。一度だけ満開の時に訪れた。その時の感動が忘れられない。

一面の蕾

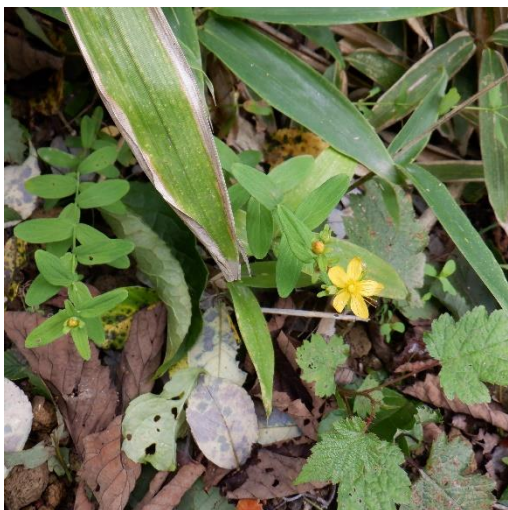


レンゲショウマの写真をたくさん撮り、「復路に又ね」と別れを告げ山頂を目指す。



国境平との分岐。国境平から鼻曲山に登ったことは有る。ここから山頂は近い。

長日向分岐。長日向への道は歩いた事が無い。



オトギリソウ

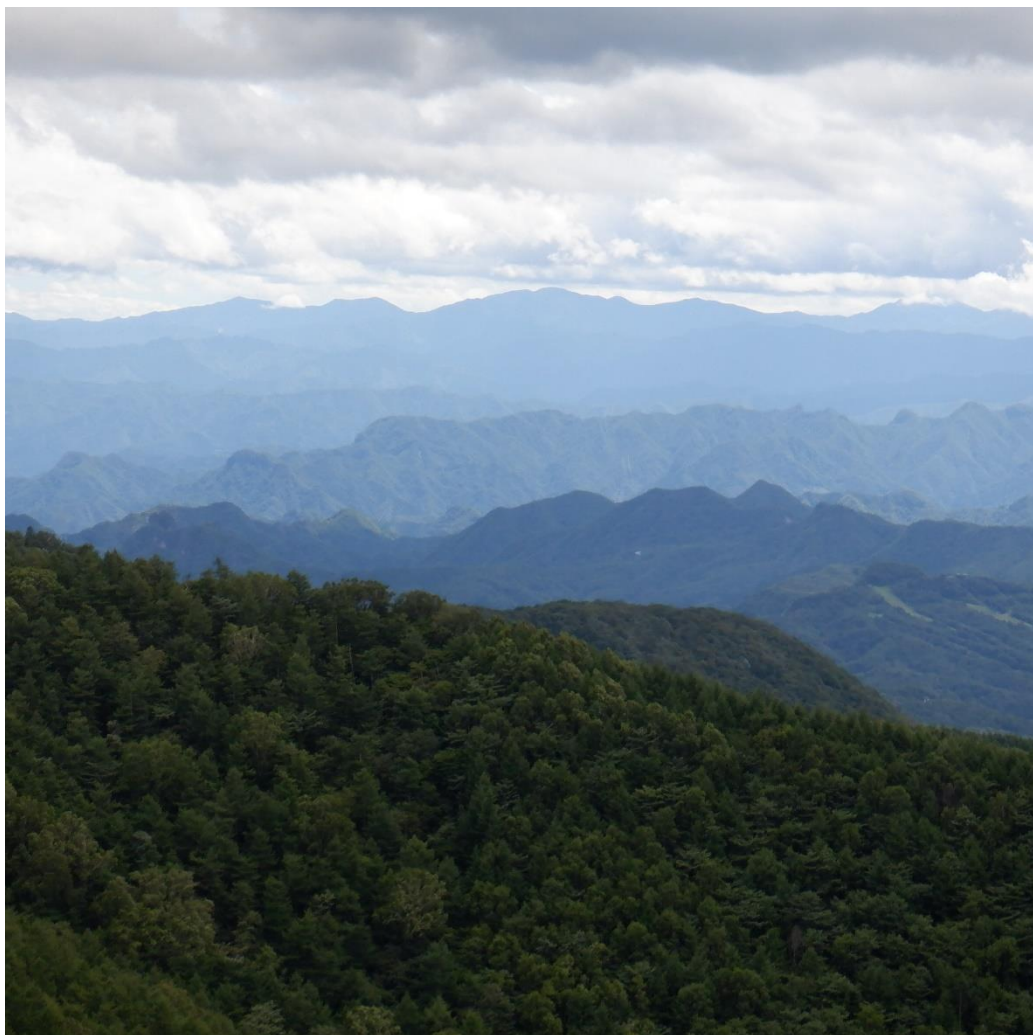


ウスユキソウ

小天狗山頂。眺望良し。



幾重にも連なる山並み。あの山は??????
山座同定出来る方達が羨ましい！



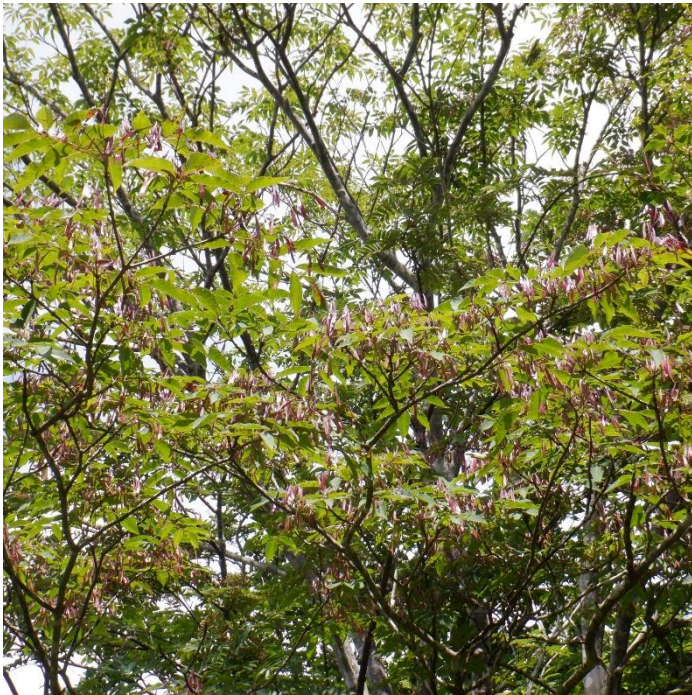


クガイソウは終わりに近い。

霧積温泉分岐。こちらからは登った事が有る。



鼻曲山山頂には2組・3人の先客がいらした。
地元の方達で珍しくレンゲショウマ談議に花が
咲き山頂写真を取り忘れる。



山頂で沢山の種を付けた木が有った。何の木かわ
からなかったのて調べようとしていたら、単独の
男性がアオダモの木と教えて下さった。
この方が、榛名山系でショウキランを見たお話を
された。なんと私はキジョランと勘違いし高尾山
に沢山咲いていますと返答した。きっとこの方は
びっくりなさただろう。恥ずかしい。
それで、翌日は榛名山を歩こうと急遽決めた。
帰宅後、ショウキランを調べた。
一度も見た記憶がない。見てみたい。



花が少ないがシャジクソウ
復路も同じ道をピストンした。レンゲショウマを
楽しむのは二度上峠からのピストンに限る。
往路も復路もレンゲショウマを楽しめるのだから。