

天城隧道～河津七滝

M・T

期 日：2022年12月07日（水） （晴れ）

コース：最寄り駅→05:29—修善寺バス→08:09—08:15→天城峠登山口
09:05→旧天城トンネル09:19→寒天橋09:45→宗太郎園地
10:55→猿田淵11:21七滝巡り→河津七滝バス停12:20～1
2:40→河津駅13:07～13:29→瀬谷16:15

参加者：M・T 単独

報 告：

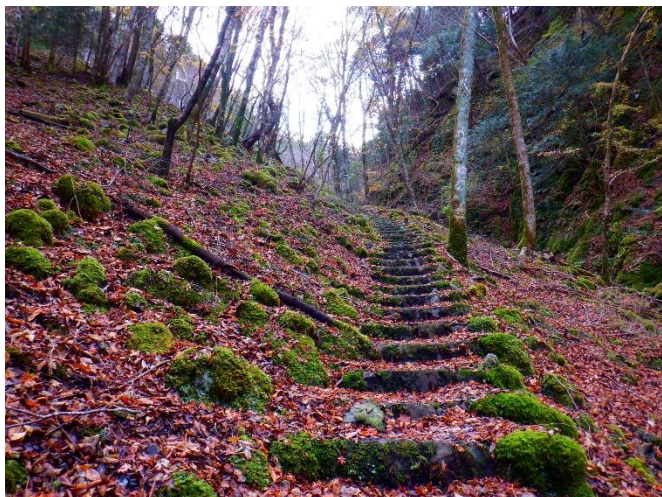


最寄り駅から始発で修善寺に向い河津行8:15分発のバスに乗車。乗客は数人で登山者は私と他の単独行者が一人だけ。二人とも天城峠で下車。この方はたぶん天城縦走。



旧天城トンネル迄は階段状の登り。落ち葉と苔の対比が静けさの上にも更に静けさを増している。誰も居ない為でもある。

旧天城トンネル（天城山隧道）北口園地。トンネル内は電気がついている。



トンネルの右手からは天城縦走路が始まる。

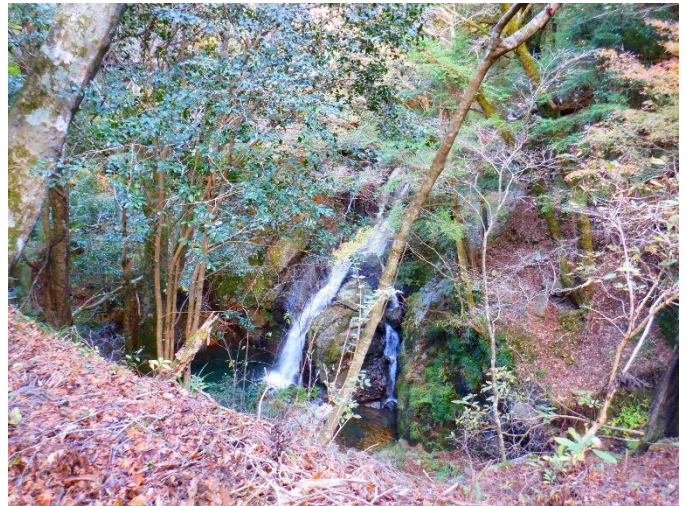


今日の私はトンネルを抜けて踊り子歩道の一部を歩く計画。トンネル内は車・自転車・バイクも通るので注意したい所です。トンネルを抜けると林道歩きです。勿論車も通ります。

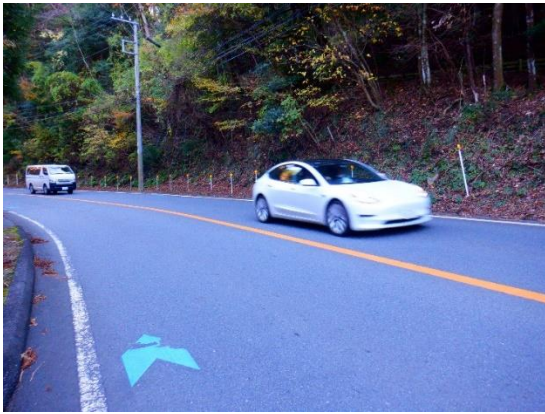
15分程で寒天橋に着きます。バスも通りますが、日に数本です。



二階滝です。河津七滝(かわすななだる)には含まれていません。



林道脇にミツマタ群生していました。



下が見えるので苦手な橋です。

車がビュンビュン走る国道414号を
隙を見て横断します。
横断した先に河津七滝への道が有ります。



ワサビ田が点在する沢沿いを進みます。



道が分岐していて少し判り難いところですが、左手下、山火事注意の横断幕のある方に降りていきます。



東屋の有る宗太郎園地





いよいよ河津七滝巡りです。
こんな階段の上り下りが何回もあ
ります。



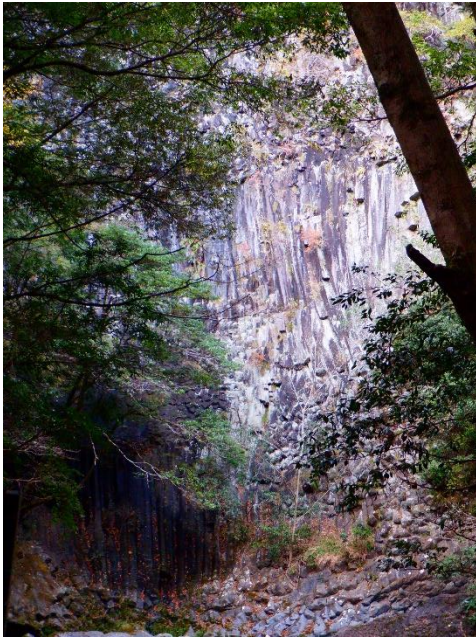
七滝には入っていませんが、まずは200m下
って猿田淵に寄ります。



「だるだるだんだんばし」面白い名前の
橋です。さらに下ります。



だるだるだ
だんだんばし
を過ぎ更に
14mほど
下って一番
目の滝「釜
滝」です。



滝の後方の柱状節理も見事です。
 2番目の「エビ滝」は、観光客が動かず写真撮らず。
 3番目の滝「蛇滝」



4番目の「初景滝」では踊り子と学生さんが休んでいた。
 5番目「カニ滝」

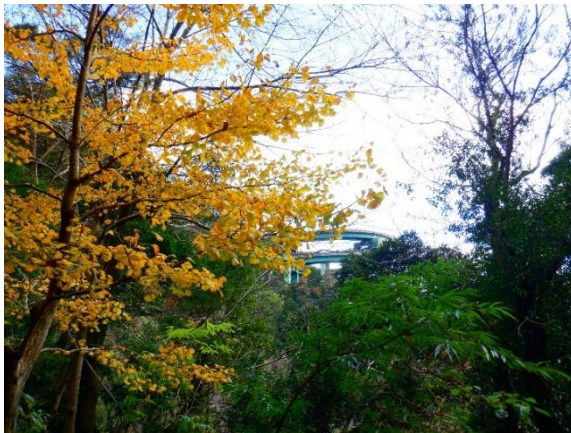


6番目の滝「出合滝」

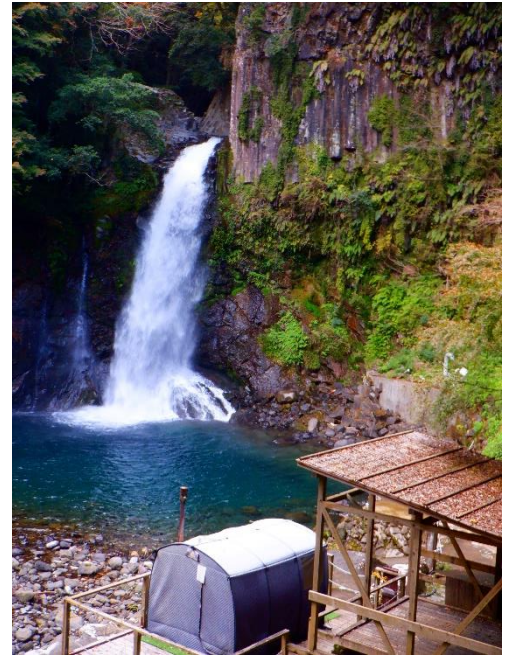


7番目の「大滝」は天城山荘の敷地内に有りますので、門の開閉時間が季節によって決まっています。

大滝と言っても落差30m、幅7メートルですが、ここが河津七滝で最大の滝です。滝の下のテントは天城山荘の露天風呂です。



大滝からの復路ではループ橋が良く見えました
登り下りを繰り返しての七滝巡りは大滝で終わります。



滝とは名ばかりと言ってしまうとそれまでですが、小さな滝巡りが出来ました。七滝入り口バス停から河津駅に帰ります。駅が近づくと河津川に沿って葉を落とした河津桜の樹々を車窓から眺める事が出来ました。

河津駅では、踊り子と学生さんが先回りして待っていてくれて、小さな旅を楽しんだ一日でした。