

蝶ヶ岳

期 日： 2023年10月19日(木)～20日(金) 天候：晴

コース： 1日目： 三股林道終点駐車場 4:55→5:10 三股登山口→5:35 カ水→5:50 ゴジラの木→6:55 まめうち平→10:00 大滝山分岐→10:35 蝶ヶ岳山頂→11:00 蝶ヶ岳ヒュッテ→昼食後出発 12:00→12:55 蝶ヶ岳→14:00 蝶ヶ岳ヒュッテ(泊)
2日目： 蝶ヶ岳ヒュッテ 6:55→7:05 大滝山分岐→8:45 まめうち平→9:45 ゴジラの木→9:55 カ水→10:15 三股登山口→10:35 三股林道終点駐車場

参加者： AN、TA

夜行バス（毎日あるペン号）から長野県安曇野庁舎前でタクシーに乗り継いで、三股林道終点駐車場に4:30頃到着しました。気温は5℃。空は快晴で満点の星空。ヘッドランプをつけて登山を開始しました。



三股登山口



カ水 最後の水場
ここまで約30分、まだ暗いです



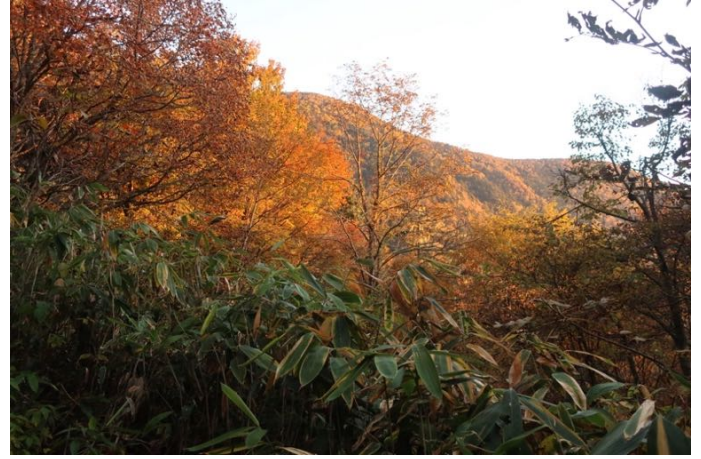
5:45 夜が明けて来ました



ゴジラの木



6時頃 夜が明けました
整備された登山道



素晴らしい紅葉です



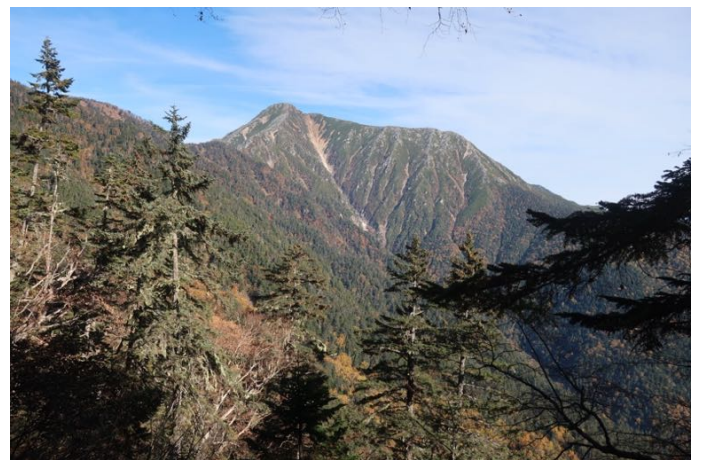
藪の中でガサガサと音がしたので緊張したら
猿でした



北側に常念岳(中央奥)が見えました



まめうち平に到着
ベンチが沢山あり、中休止しました



まめうち平を出発して約1時間
常念岳と前常念岳(右)が大きく見えて来ました



ようやく大滝山分岐に到着
山頂はもうすぐ



東方に浅間山(左奥)、東南に八ヶ岳(右奥)



稜線に上がりました
感動の景色が待ってました！



蝶ヶ岳山頂 標高 2,677m
正面奥の白い頂は乗鞍岳



↑前穂 ↑奥穂 ↑涸沢岳 ↑北穂 ↑大キレット ↑南岳 ↑中岳 ↑大喰岳 ↑槍ヶ岳



蝶ヶ岳ヒュッテ
右は常念岳、正面奥は大天井岳



ヒュッテで昼食にカルボナーラを
頂きました



さあ、蝶ヶ嶮に向けて出発
稜線は風速 10m/s 以上の強風



この稜線を歩きます
なだらかな道ですが、風が強い！



東方に安曇野の町
正面奥は浅間山



上高地方面の横尾に降りる分岐



東南(左)遠方に八ヶ岳
正面遠方に南アルプスと富士山



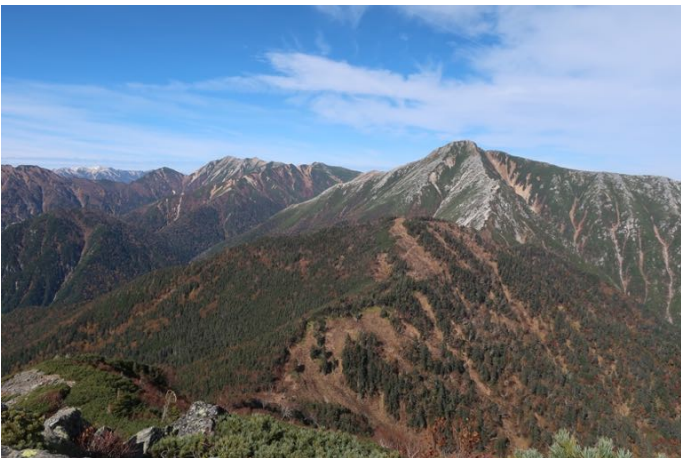
南西には乗鞍岳(右奥)と
御嶽山(左奥)



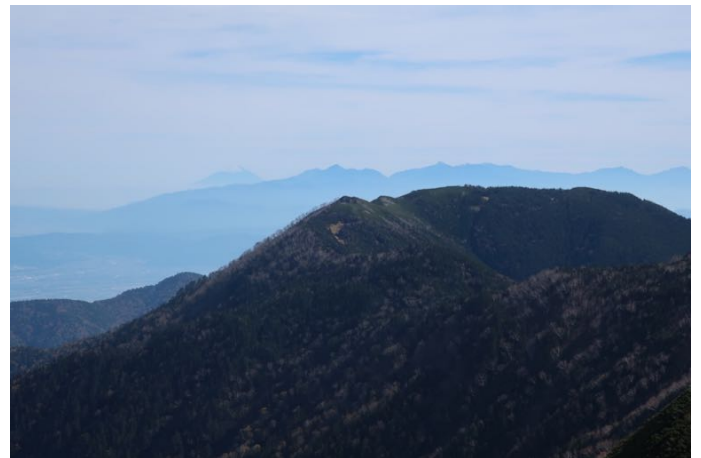
蝶槍のピーク(右)が見えて来ました
その向こうには常念岳、左奥は大天井岳



蝶槍山頂 標高 2,665m
360度の展望です！



常念岳に続く稜線
強風により明日行くことを断念しました
天気予報の通りです



東南には南アルプス(鳳凰三山、甲斐駒ヶ岳など)
と富士山



何度見ても飽きません



蝶ヶ岳ヒュッテに帰って来ました
本日の宿です



御来光 5:50
気温は-3℃ 20m/s以上の強風です
立っているのも大変です



穂高岳のモルゲンロート
槍の穂先は雲に隠れています



名残惜しいですが、下山を開始します
槍・穂、さようなら～



蝶ヶ岳ヒュッテ、常念岳
さようなら～



東側へ、ハイマツの間を降りて行きます
西風なので、もう少しで強風を防げます



大滝山分岐
ここまで来れば風も弱まり、
気温は零下でも寒くありません



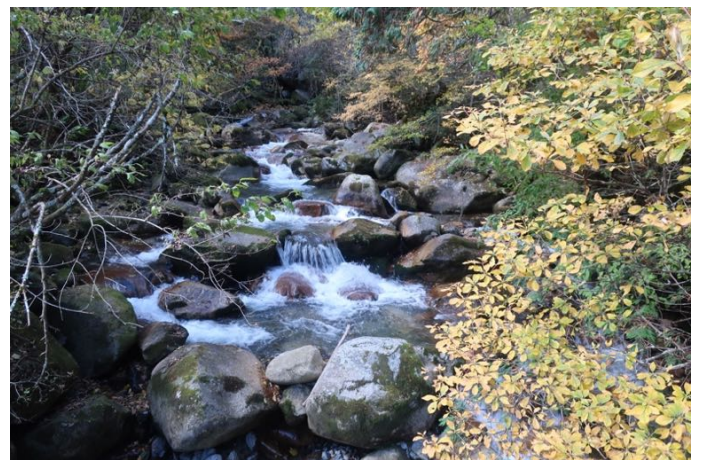
下って下って、
ようやくまめうち平に着きました



常念岳の見納めです
紅葉に覆われた尾根も綺麗です



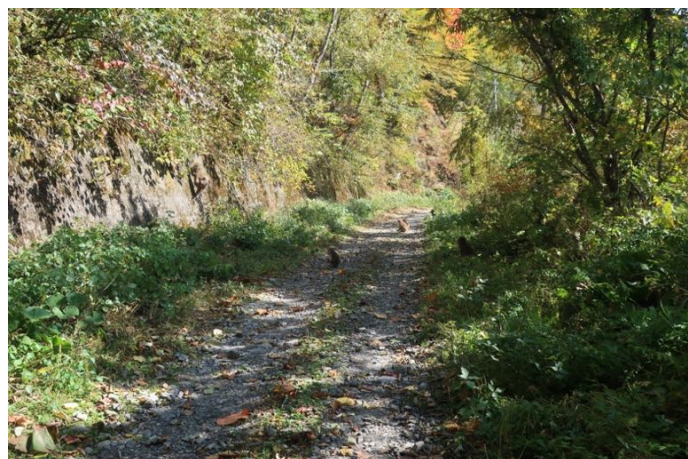
昨日の朝、暗闇の中で渡った吊り橋



吊り橋からは綺麗な渓谷が見えました



ようやく三股登山口に帰って来ました
標高差約 1,400m を下りました



大変、猿の大群が道を塞いでいます
親猿、子猿で 10 匹以上居ます



しばらく待ってから、そろそろ進むと
道を空けてくれました



三股林道終点駐車場に予定通り無事到着
蝶ヶ岳ヒュッテから朝電話して予約した
タクシーがタイミング良く来てくれました

以上