

## 生藤山～陣馬山

山行日：2024.11.3 参加者：5名 天候：晴れ 記：t h  
コース：上野原駅/7:10 - 井戸BS/7:35 軍刀利神社奥の院/8:20 - 三国山/9:25 - 生藤山/9:45 - 連行山/10:40 - 醍醐丸/11:55 - 和田峠/13:05 - 陣馬山/13:40 - 分岐/14:17 - 登山口/15:00 - 和田BS/15:33  
上野原駅から予約していたタクシーで井戸バス停へ 3600円/台 軍刀利神社へ



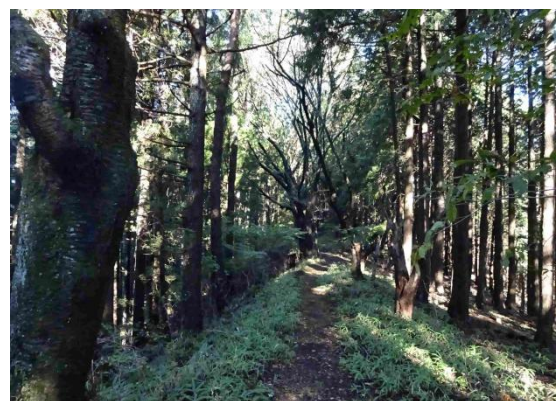
三国山頭に座し、武州桧原、相州佐野川並桐原三郷の総鎮守とされ、野火の災に罹り現今の地に遷座。甲斐国志に軍荼利夜叉明王社桐原村鎮守永正8年。軍神として信仰を集め、武門特に武田信玄や岩殿城主小山田からの厚い崇敬。明治時代の明王廃止に代わり、武神として日本武尊を祭神とする神社で広く知られています。



奥ノ院からトラバースして



佐野川峠からの日が差し込んでいる尾根に乗る



三国山（三国峠）から少し降って



生藤山に



登って狭い東峰山頂に



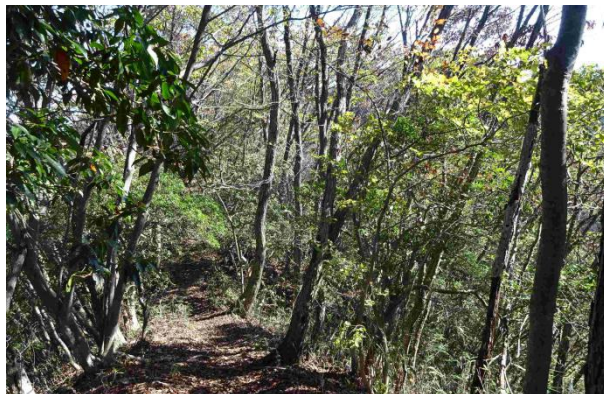
茅丸ピークからのご褒美



すぐに登り返して



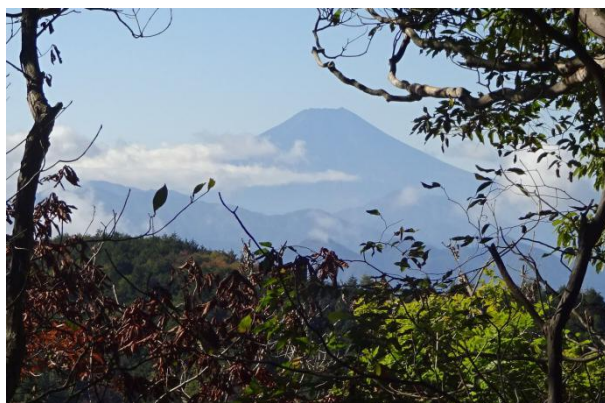
双耳峰の生藤山東峰へ一旦降り



ここからの下りが本日一番の難所だった



富士山が見えていました



笹尾根らしい広い尾根道をのんびりと



丸太の階段を登って



連行山、万六尾根（三国峠旧生活路）檜原街道への分岐



これより降るのみ



エスケープルート山ノ神分岐（和田 BS へのショートカットルート）



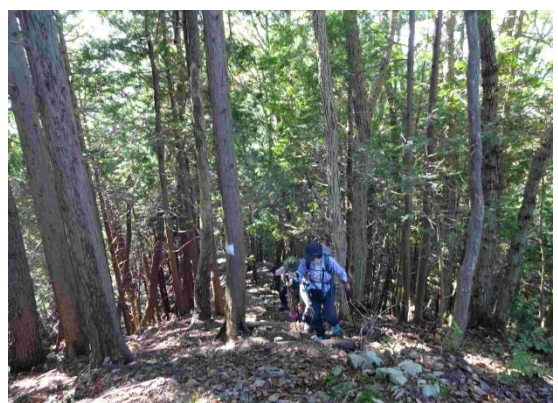
目指す陣馬山が目前に



降って



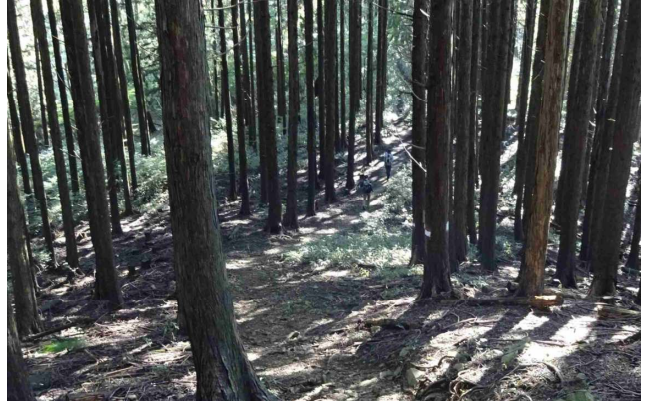
登って



醍醐丸でようやく遅いランチタイム



あとは和田峠へ向けて



マイカー登山者で賑やかな和田峠



らくちん?でもつまらない一直線の階段登山路



昨日の大雨で周囲は水溜まり



何と歩きやすい登山道（生活路）だった

山頂からすぐの分岐から降り始める



あっという間に登山口



バスは発車待ちの状態だった



御前山と扇山の夕景が素晴らしかった

